



แหล่งท่องเที่ยว

ชุมชนจำรงค์



ชุมชนถ้ำรงค์

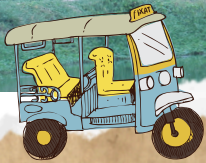
THAMRONG - PHETCHABURI



คำขวัญ



เขาถ้ำรงค์รูปช้าง
ต้นยางนาใหญ่
แม่น้ำเพชรใส
หลวงปู่เทพเลี้ยงสัตว์โลก
พระดำใจใหญ่คู่ตำบล



ชาวบ้านตำบลตำรังค์ มีวิถีชีวิตกึ่งเมืองกึ่งชนบท เนื่องจากมีพื้นที่บางส่วนอยู่ใกล้สังคมเมือง การคมนาคมสะดวก มีการพัฒนาความเจริญเติบโตอย่างรวดเร็ว ประชากรมีวิถีชีวิตที่มีการเรียนรู้จากรุ่นสู่รุ่น สืบทอดการทำมาหากินจากบรรพบุรุษ โดยเฉพาะการเกษตรเชิงอนุรักษ์ และมีถนนเพชรเกษมตัดผ่าน การคมนาคมสะดวก เหมาะสำหรับพัฒนาเป็นแหล่งท่องเที่ยวเชิงอนุรักษ์



ชมร่องรอยประวัติศาสตร์

แหล่งวัฒนธรรม ประเพณีท้องถิ่น ภูมิปัญญาท้องถิ่น และ หลวงพ่อดำ



สภาพพื้นที่เหมาะแก่การประกอบอาชีพเกษตรกรรม ส่งเสริมการเกษตรผสมผสาน กลุ่มอาชีพและกลุ่มอาสาสมัครเข้มแข็ง สร้างรายได้ให้แก่ชุมชนได้ ผู้นำชุมชนมีศักยภาพในการบริหารงาน มีความรับผิดชอบและมีความสามัคคี ประชาชนให้ความสนใจและความร่วมมือ การดำเนินงานของส่วนรวมของ 4 ภาคหลัก ได้แก่ องค์การบริหารส่วนตำบลตำรังค์ องค์กทท้องถิ่น (ผู้ใหญ่บ้าน คำนิน) องค์กรภาคประชาชน(แกนนำกลุ่ม/แหล่งปฏิบัติการ วัด) และองค์กรหน่วยรัฐทำงานร่วมกัน



เมืองที่มีวัฒนธรรมไทยเก่าแก่



อาณาจักร

ทิศเหนือ ติดต่อกับ ตำบลท่าเสา อำเภอบ้านลาด
ทิศใต้ ติดต่อกับ ตำบลท่ายาง อำเภอกำแพง
ทิศตะวันออก ติดต่อกับ ตำบลไร่มะขาม อำเภอบ้านลาด
ทิศตะวันตก ติดต่อกับ ตำบลตำหรุ อำเภอบ้านลาด
เนื้อที่พื้นที่ทั้งหมดประมาณ ๖,๔๓๘ ไร่ (๑๐.๓ ตารางกิโลเมตร)

ท่องเที่ยวทั่วรังค์
เพชรบุรี



ลักษณะภูมิประเทศ

เป็นที่ราบลุ่ม มีแม่น้ำเพชรบุรีไหลผ่านตลอดแนว
ทางด้านตะวันตกของตำบล
เป็นแนวแบ่งเขตระหว่างตำบลตำรังค์กับตำบลตำหรุ
นอกจากนี้ยังมีห้วยตำรังค์ ห้วยมะเฟือง ห้วยบ่อใหญ่
อ่างเก็บน้ำห้วยอ่างหิน
มีคลองชลประทานและมีถนนเพชรเกษมตัดผ่านตำบล
มีภูเขาทั้งหมด 5 ลูก คือ
เขาตำรังค์ เขาน้อย เขาบ่อนไก่ เขาพรหมชะแฉะ
และ เขาระบุก
สภาพพื้นที่โดยทั่วไป เหมาะสำหรับการทำ
เกษตรกรรม

ทรัพยากรธรรมชาติ และ สิ่งแวดล้อม



ทรัพยากรป่าไม้

ตำบลตำรังค์เป็นพื้นที่ที่อุดมไปด้วย
ทรัพยากรธรรมชาติ ทั้งพรรณไม้ สมุนไพร
ซึ่งมีมากบริเวณภูเขาที่มีถึง 5 ลูก คือ

เขาดำรงค์ เขาน้อย เขาบ่อนไถ่
เขาพรหมชะแจ้ เขากระปุก

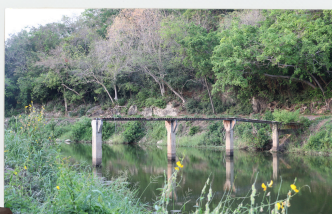
พรรณไม้ที่สำคัญคือ

ต้นยางนา

ที่ได้รับประกาศเป็นพรรณไม้อุบัติหายเมื่อปี พ.ศ. 2523
นอกจากนี้ยังมีพรรณไม้ที่สำคัญ เช่น
จันทน์ผา แก่นจันทร์ ลั่นทม
ส่วนบริเวณแม่น้ำเพชรบุรีนั้นเต็มไปด้วยไม้ไผ่
ซึ่งชาวบ้านได้นำมาใช้ประโยชน์ในการจักสาน
นอกจากนี้ไม้ไผ่ยังนับเป็นเขื่อนธรรมชาติที่ช่วยป้องกัน
ไม่ให้น้ำท่วมพังทลายทรัพยากรธรรมชาติ

ทรัพยากรน้ำ

บรรยากาศดี ใกล้ชิดธรรมชาติ



ตำบลตำรังค์

เป็นพื้นที่ที่ค่อนข้างอุดมสมบูรณ์

มีแม่น้ำเพชรบุรีไหลผ่าน

หมู่ที่ 1 บ้านท่ามะเฟือง หมู่ 2 บ้านม่วงงาม

รวมถึงลำห้วย 1 ลำห้วย คือ ห้วยทับ

ซึ่งไหลผ่านทุกหมู่บ้านในตำบลตำรังค์

แต่ชาวบ้านจะเรียกชื่อแตกต่างกันไป

ซึ่งใช้ในการทำการเกษตร

นอกจากนี้ยังมีการกักเก็บน้ำ

โดยการขุดบ่อบาดาล

เพื่อนำน้ำไปบริโภคและอุปโภคในครัวเรือน

และการเกษตรต่าง ๆ

อีกทั้งมีคลองชลประทานช่วยบรรเทาปัญหา

ความแห้งแล้งให้กับประชาชน



การคมนาคม



การคมนาคมในหมู่บ้านของ ตำบลตำรังค์นั้น ชาวบ้านจะใช้รถ ส่วนตัวเป็นยานพาหนะ ได้แก่ รถยนต์ รถกระบะ รถจักรยานยนต์ โดยเฉพาะรถจักรยานยนต์ที่จะมี เกือบทุกบ้าน เนื่องจากในหมู่บ้านไม่มี รถประจำทางประจำหมู่บ้าน จะมีก็ เพียงรถประจำทางที่ผ่านถนน เพชรเกษม เป็นถนนสายหลักมีรถ ประจำทางผ่านหลายสาย เช่น สาย เพชรบุรี-ท่าช้าง สายเพชรบุรี แกลง กระจาน สายเพชรบุรี-ชะอำ สาย หัวหิน-ชะอำ และสาย กรุงเทพมหานคร-ประจวบคีรีขันธ์



แหล่งท่องเที่ยวทาง ประวัติศาสตร์



แหล่งท่องเที่ยวทางประวัติศาสตร์ (Historical Attraction) หมายถึง แหล่งท่องเที่ยวที่มีความสำคัญ และคุณค่าทางประวัติศาสตร์ โบราณคดี และศาสนา รวมถึงสถานที่หรืออาคารสิ่งก่อสร้างที่มีอายุเก่าแก่ หรือเคยมีเหตุการณ์สำคัญเกิดขึ้นในประวัติศาสตร์ และสิ่งก่อสร้างที่มีคุณค่าทางศิลปะและสถาปัตยกรรม

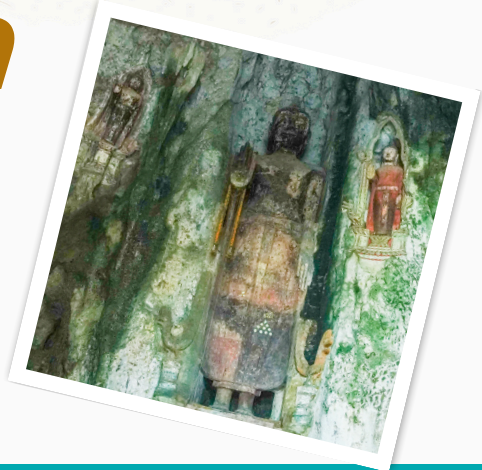


สักการะ
หลวงพ่อดำศักดิ์สิทธิ์
วัดตำรังค์



หลวงพ่อดำ

พระพุทธรูปศักดิ์สิทธิ์สมัยทวารวดี เป็นรูปหล่อสีดำ
กึ่งองค์ ที่อยู่คู่ชุมชนนี้มาตั้งแต่บรรพบุรุษ
ประดิษฐานใน "ตำรังค์" คงความเก่าแก่ยาวนานมา
เกือบ 1,000 ปี อัศจรรย์ที่ฐานชุกชีจนถึงช่วงเอว
ขององค์พระ แกะจาก ผนังหินดำเป็นชิ้นเดียว
ตั้งแต่ช่วงเอวขึ้นไปจนถึงเศียรพระแกะจากหินทราย
อยู่ในอิริยาบถทำยื่นปางห้ามญาติ บริเวณเท้าของ
หลวงพ่อดำมีโซ่สามอยู่ ถือเป็นพระพุทธรูปศักดิ์สิทธิ์
ที่ชาวบ้านตำรังค์มีความเลื่อมใสศรัทธาอย่างมาก

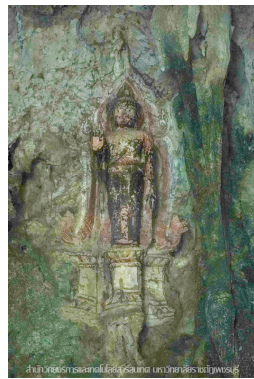




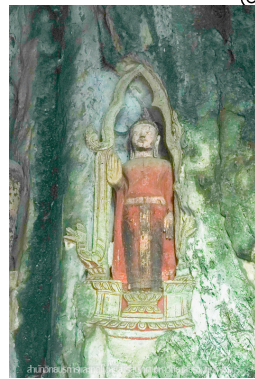
ลัทธิวิษณุกรรมที่ถ้ำในลุ่มน้ำแควป่าสัก อ.พิจิตร จ.พิจิตร



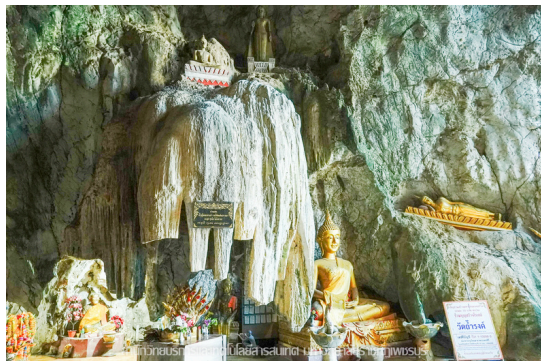
ลัทธิวิษณุกรรมที่ถ้ำในลุ่มน้ำแควป่าสัก อ.พิจิตร จ.พิจิตร



ลัทธิวิษณุกรรมที่ถ้ำในลุ่มน้ำแควป่าสัก อ.พิจิตร จ.พิจิตร



ลัทธิวิษณุกรรมที่ถ้ำในลุ่มน้ำแควป่าสัก อ.พิจิตร จ.พิจิตร



ลัทธิวิษณุกรรมที่ถ้ำในลุ่มน้ำแควป่าสัก อ.พิจิตร จ.พิจิตร



วัดถ้ำรงค์

วัดถ้ำรงค์ เป็นวัดราษฎร์สังกัดคณะสงฆ์ฝ่ายมหายาน มีประวัติความเป็นมาประวัติที่ไม่แน่ชัด สร้างเมื่อ พ.ศ. 2325 ได้รับพระราชทานวิสุงคามสีมา เมื่อ พ.ศ. 2355

วัดถ้ำรงค์ ถือเป็นวัดที่อยู่ใจกลางตำบล ตั้งอยู่หมู่ที่ 3 ตำบลถ้ำรงค์ อำเภอบ้านลาด จังหวัดเพชรบุรี เจ้าอาวาสคนแรกมาพบวัดมีโบสถ์วิหารพร้อม ทานเพียงแต่เข้าจำพรรษา

หลวงพ่อเทพซึ่งเป็นอดีตเจ้าอาวาสเป็นพระที่ปฏิบัติธรรม จนสามารถมีญาณวิเศษสามารถมองเห็นรูปร่างเหตุการณ์ทั้งในอดีตและปัจจุบันได้ อีกทั้งยังมีความสามารถในด้านการทำนายทายทัก ดุฤกษ์ยามในการประกอบพิธีกรรมต่าง ๆ วัดถ้ำรงค์มีโบสถ์เก่าแก่สวยงาม มีลวดลายปูนปั้นงดงามฝีมือช่างเมืองเพชร

เสนาสนะ อาทิ กุฏิสงฆ์ ศาลาอเนกประสงค์ หอสวดมนต์ หอฉัน หอระฆัง และอื่นๆ อีกมากมาย

ปัจจุบันวัดถ้ำรงค์เป็นวัดที่มีชื่อเสียงในด้านงานศิลปะและเป็นศูนย์รวมที่ยึดเหนี่ยวจิตใจของชาวบ้าน







วัดชุลบุรี



โบสถ์วัดชุลบุรีไม่มีหลักฐานแน่นอนว่าสร้างในสมัยใด แต่สันนิษฐานว่าอายุประมาณ 200 กว่าปี หรือต้นสมัยรัตนโกสินทร์ (สมัยรัชกาลที่ 3) พ.ศ. 2401 หน้าโบสถ์มีเครื่องถ้วยชามกระเบื้องเคลือบประดับอยู่ คาดว่าได้รับอิทธิพลจากจีน โบสถ์เป็นประติมากรรมแบบผสม (ไทย+ขอม) ลักษณะเด่นของโบสถ์ประตูด้านหลังจะเป็นประตูหลอกแกะสลักเป็นลายแกะสลักปูนปั้นเมืองเพชร ฐานของโบสถ์เป็นทรงแท่นชุกชี รูปถ้วยบริเวณหน้าโบสถ์เป็นของจีนได้มาจากสำเภาจีน แล้วยังมีแม่น้ำอยู่ด้านหลังวัด (แม่น้ำเพชรบุรี)

สร้างขึ้นประมาณ พ.ศ. 2325 ตรงกับรัชสมัยของพระบาทสมเด็จพระพุทธยอดฟ้าจุฬาโลกมหาราช (รัชกาลที่ 1) แห่งกรุงรัตนโกสินทร์ และสมเด็จพระสังฆราชศรี สมเด็จพระสังฆราชองค์ที่ 1 ณ วัดบางหว้าใหญ่ (วัดระฆังโฆสิตาราม) ได้รับพระราชทานวิสุงคามสีมา เมื่อ พ.ศ. 2391 ตรงกับรัชสมัยของพระบาทสมเด็จพระนั่งเกล้าเจ้าอยู่หัว รัชกาลที่ 3 และได้รับพระราชพระราชทานสีมาอีกครั้งหนึ่ง เมื่อ พ.ศ. 2441 สมัยแผ่นดินพระบาทสมเด็จพระจุลจอมเกล้าเจ้าอยู่หัว รัชกาลที่ 5 และสมัยสมเด็จพระสังฆราช สาปุสสเทโร ณ วัดราชประดิษฐ์สถิตมหาสีมาราม







วัดเขาพรหมชะแฉ่ง

วัดเขาพรหมชะแฉ่ง ตั้งอยู่ที่บ้านเขาพระพรหมชะแฉ่ง หมู่ที่ 6 ตำบลถ้ำรงค์ อำเภอบ้านลาด จังหวัดเพชรบุรี สังกัดคณะสงฆ์มหานิกาย ตั้งวัดเมื่อ พ.ศ. 2483 ได้รับพระราชทานวิสุงคามสีมา เมื่อวันที่ 4 กรกฎาคม พ.ศ. 2529

มีพระสงฆ์และสามเณรหลายสิบบรูปจำวัดอยู่ที่นี่ บนยอดเขาพรหมชะแฉ่งยังเป็นที่ประดิษฐานของพระพุทธรูปองค์ใหญ่

ซึ่งสามารถมองเห็นได้อย่างชัดเจนเวลาขับรถผ่านถนนเพชรเกษม เป็นพระพุทธรูปที่ได้รับรูปแบบมาจากพระมณฑลพิตร ซึ่งชาวบ้านต่างให้ความเคารพนับถืออย่างมาก นอกจากนี้วัดเขาพรหมชะแฉ่ง ยังเป็นจุดชมวิวกีสวยงาม







วัดท่าเขาน้อยเกสร

ตั้งอยู่บริเวณเชิงเขาน้อย หมู่ 4 ต.ถ้ำรงค์ อ.บ้านลาด จ.เพชรบุรี ในอดีตวัดแห่งนี้เคยเป็นสำนักสงฆ์ ได้รับการขึ้นทะเบียนเป็นสำนักสงฆ์อย่างเป็นทางการ เมื่อปี พ.ศ. 2500 มีหลวงพ่อบุชชขันตโก, หลวงพ่อจ้อย, หลวงพ่อใหญ่ และ พระอาจารย์อรรถนพ กันตสิลา เป็นเจ้าสำนักตามลำดับ

ต่อมาในวันที่ 1 กันยายน พ.ศ. 2560 ได้รับการพระราชทานวิสุงคามสีมา ยกฐานะขึ้นเป็นวัด และได้เปลี่ยนมาใช้ชื่อว่า “วัดท่าเขาน้อยเกสร”

เสนาสนะ อาทิ กุฏิสงฆ์ ศาลาอเนกประสงค์ หอสวดมนต์ หอฉัน หอระฆัง และอื่นๆ อีกมากมาย จนมีความมั่นคงพอเหมาะในการประกอบพิธีสงฆ์ สำคัญให้พุทธศาสนิกชนเข้าถึงหลักธรรมทางพระพุทธศาสนา...





สำนักวิทยบริการและเทคโนโลยีสารสนเทศ มหาวิทยาลัยราชภัฏเพชรบุรี



สำนักวิทยบริการและเทคโนโลยีสารสนเทศ มหาวิทยาลัยราชภัฏเพชรบุรี





วัดม่วงงาม



วัดม่วงงาม ตั้งขึ้นเมื่อ พ.ศ. 2375 สันนิษฐานว่าสร้างขึ้นในสมัยกรุงธนบุรี โดยพระคุณ และ ได้ตั้งชื่อวัดตามชื่อหมู่บ้านซึ่งในสมัยก่อนชาวบ้านประกอบอาชีพทอผ้าม่วงเป็นที่ยอมรับของคนทั่วไปว่า เป็นผ้าทอที่สวยงามมาก ได้รับพระราชทานวิสุงคามสีมาเมื่อวันที่ 14 ธันวาคม พ.ศ. 2538 เป็นวัดที่สังกัดคณะสงฆ์มหานิกาย

อาคารเสนาสนะ : อุโบสถ สร้างเมื่อ พ.ศ. 2538 เป็นอาคารทรงไทย
หอสวดมนต์ เป็นอาคารครึ่งตึกครึ่งไม้ทรงไทย
กุฏิสงฆ์ จำนวน 5 หลัง เป็นอาคารไม้ จำนวน 4 หลัง
ครึ่งตึกครึ่งไม้ จำนวน 1 หลัง

ศาลาบำเพ็ญกุศล จำนวน 1 หลัง สร้างด้วยคอนกรีตเสริมเหล็ก

นอกจากนี้ยังมี เจดีย์ หอระฆัง หอสงฆ์ ปูชนียวัตถุ มีพระประธานประจำอุโบสถเป็นศิลปะสมัยสุโขทัย พระพุทธรูปเป็นศิลปะสมัยอู่ทองและสมัยเชียงแสน





ถ้ำยายจูงขลุ่ย (ถ้ำเขาน้อย)



ถ้ำยายจูงขลุ่ย (ถ้ำเขาน้อย) เป็นภูเขาหินปูนขนาดเล็กวางตัวในแนวเหนือ – ใต้ ภายในถ้ำประกอบด้วยคูหา 2 คูหาด้วยกัน ซึ่งสันนิษฐานได้ว่าเป็นศาสนสถานในวัฒนธรรมทวารวดีที่เกิดจากการดัดแปลงถ้ำธรรมชาติให้เป็นสถานที่ศักดิ์สิทธิ์ มีความเหมาะสมต่อการประกอบพิธีกรรมทางศาสนา งานประติมากรรมปูนปั้นที่ปรากฏอยู่บนผนังถ้ำ หรือที่ชาวบ้านรู้จักกันในชื่อ

“พระพุทธรเจ้าถ้อยไม้เท้า”

กรมศิลปากร ได้สันนิษฐานว่าเป็นภาพพุทธประวัติตอนเสด็จกลับกรุงกบิลพัสดุ์ โดยลักษณะของประติมากรรมปูนปั้นได้รับอิทธิพลของศิลปะอินเดียผสมผสานกับศิลปะแบบพื้นเมืองทวารวดี จึงเป็นหลักฐานสำคัญชิ้นหนึ่งที่บอกเล่าเรื่องราวของวัฒนธรรมทวารวดีในเขตลุ่มแม่น้ำเพชรบุรี







ถ้ำศรีประจันต์

ตั้งอยู่ข้างที่ทำการ อบต.ถ้ำรงค์ อ.บ้านลาด จ.เพชรบุรีเป็นถ้ำเก่าแก่ มีชั้นสมัยใดไม่ปรากฏแน่ชัด ลักษณะเป็นภูเขาหินปูน ภายในถ้ำเป็นห้องโถงใหญ่ ซึ่งมีน้ำจากลำห้วยอ่างหินไหลมาจากหลังเขาถ้ำรงค์มาสู่หน้าถ้ำตลอดปี ถือเป็นถ้ำแห่งเดียวในจังหวัดเพชรบุรีที่มีน้ำอยู่ในถ้ำ

นายบรรพต คำไลแก้ว นายก อบต.ถ้ำรงค์เปิดเผยว่า เดิมบริเวณถ้ำแม่ประจันต์เป็นป่าช้าเก็บศพ ภายหลังจาทนเข้ารับตำแหน่งนายก อบต.๔ ได้พบชิ้นส่วนกระดูกของมนุษย์ และสืบทราบว่าเป็นชิ้นส่วนของภรรยาเจ้าหล้า ชาวจีนโพ้นทะเลที่อพยบเข้ามาปลูกผักในพื้นที่ตำบลถ้ำรงค์จนมีฐานะมั่งคั่งร่ำรวย



การเดินทาง

การเดินทางจากกรุงเทพมหานคร
ด้วยรถยนต์นั่งส่วนบุคคล
ใช้ทางหลวงหมายเลข 35
(ถนนพระราม 2 หรือธนบุรี-ปากท่อ)
ผ่านจังหวัดสมุทรสาคร สมุทรสงคราม
อำเภอปากท่อ เลี้ยวซ้ายเข้าทางหลวง
หมายเลข 4 (เพชรเกษม) ถึงจังหวัดเพชรบุรี
เมื่อผ่าน Big C ให้สังเกตทางซ้ายมือ
ประมาณ 8 กม. จะเจอสะพานกลับรถ
ให้ลดสะพานกลับรถไปฝั่งตรงข้าม
เข้าเลนซ้ายสุด ตรงไปประมาณ 500 เมตร
จะเจอซุ้มประตูวัดตำรังค์ ให้เลี้ยวซ้าย ตรงไป
ตามทางจะเจอวัดตำรังค์ ซึ่งเป็นจุดศูนย์กลาง
และจุดนัดหมายของชุมชนตำรังค์





การติดต่อ

องค์การบริหารส่วนตำบลตำรังค์

หมู่ที่ 3 ตำบลตำรังค์ อำเภอบ้านลาด
จังหวัดเพชรบุรี 76150



032-491467
09-0559-4565



<https://www.tamrong.go.th/>
<https://www.thamrong-travel.com/>



tambontamrong@gmail.com





จัดทำโดย

สำนักวิทยบริการและเทคโนโลยีสารสนเทศ

มหาวิทยาลัยราชภัฏเพชรบุรี